

## СОДЕРЖАНИЕ:

|                   |  |   |           |
|-------------------|--|---|-----------|
| <b>Глава I</b>    | <b>ПРОВЕДЕНИЕ ЧЕМПИОНАТА</b>                               |   |           |
|                   | СТАТЬЯ 1.  | ТЕРМИНЫ И ОПРЕДЕЛЕНИЯ   | <b>3</b>  |
|                   | СТАТЬЯ 2.  | ЦЕЛИ ПРОВЕДЕНИЯ ЧЕМПИОНАТА                                    | <b>7</b>  |
|                   | СТАТЬЯ 3.  | ПРАВА НА ПРОВЕДЕНИЕ ЧЕМПИОНАТА                                | <b>7</b>  |
|                   | СТАТЬЯ 4.  | ПРАВИЛА ПРОВЕДЕНИЯ ЧЕМПИОНАТА                                 | <b>7</b>  |
|                   | СТАТЬЯ 5.  | РУКОВОДСТВО ОРГАНИЗАЦИЕЙ И ПРОВЕДЕНИЕМ ЧЕМПИОНАТА             | <b>8</b>  |
|                   | СТАТЬЯ 6.  | ПРАВА ИСПОЛНИТЕЛЬНОЙ ДИРЕКЦИИ                                 | <b>9</b>  |
| <b>ГЛАВА II.</b>  | <b>СИСТЕМА ПРОВЕДЕНИЯ ЧЕМПИОНАТА</b>                       |   | <b>9</b>  |
|                   | СТАТЬЯ 7.  | СРОКИ И СИСТЕМА ПРОВЕДЕНИЯ ЧЕМПИОНАТА                         | <b>9</b>  |
|                   | СТАТЬЯ 8.  | ФОРМУЛА ПРОВЕДЕНИЯ ЧЕМПИОНАТА                                 | <b>13</b> |
|                   | СТАТЬЯ 9.  | УЧАСТНИКИ ЧЕМПИОНАТА  | <b>14</b> |
|                   | СТАТЬЯ 10.   | ПЕРЕХОД ИГРОКОВ   | <b>15</b> |
|                   | СТАТЬЯ 11.   | ДОЗАЯВКА И ЗАМЕНА ТРЕНЕРОВ И СОПРОВОЖДАЮЩИХ ЛИЦ               | <b>15</b> |
|                   | СТАТЬЯ 12.   | ЗАЯВОЧНАЯ КАМПАНИЯ  | <b>15</b> |
|                   | СТАТЬЯ 13.   | ДОКУМЕНТЫ, ПРЕДОСТАВЛЯЕМЫЕ КОМАНДАМИ ДЛЯ УЧАСТИЯ В ЧЕМПИОНАТЕ | <b>16</b> |
|                   | СТАТЬЯ 14.   | ПОРЯДОК ОПРЕДЕЛЕНИЯ ПОБЕДИТЕЛЯ                                | <b>16</b> |
|                   | СТАТЬЯ 15.   | ИГРА. ВРЕМЯ НАЧАЛА ИГР  | <b>16</b> |
| <b>ГЛАВА III.</b> | <b>ОБЯЗАННОСТИ КОМАНД ПРИ ПРОВЕДЕНИИ МАТЧЕЙ ЧЕМПИОНАТА</b> |   | <b>17</b> |
|                   | СТАТЬЯ 16.   | ПЕРЕНОС ДАТЫ ИГРЫ   | <b>17</b> |
|                   | СТАТЬЯ 17.   | ОБЩИЕ ПОЛОЖЕНИЯ   | <b>17</b> |
|                   | СТАТЬЯ 18.   | ОБЯЗАННОСТИ КОМАНДЫ-ХОЗЯИНА                                   | <b>17</b> |
|                   | СТАТЬЯ 19.   | ОБЯЗАННОСТИ КОМАНДЫ-ВИЗИТЕРА                                  | <b>18</b> |

|                  |   |   |           |
|------------------|---|---|-----------|
|                  | СТАТЬЯ 20.  | ДОПОЛНИТЕЛЬНЫЕ ТРЕБОВАНИЯ                     | 18        |
| <b>ГЛАВА IV.</b> | <b>СУДЕЙСТВО. ПРАВА И ОБЯЗАННОСТИ СУДЕЙ</b>         |   | <b>18</b> |
|                  | СТАТЬЯ 21.  | СУДЬИ   | 18        |
|                  | СТАТЬЯ 22.  | НАЗНАЧЕНИЕ НА ИГРЫ ЧЕМПИОНАТА                 | 19        |
|                  | СТАТЬЯ 23.  | ПРАВИЛА ИСПОЛЬЗОВАНИЯ ТРАНСПОРТА              | 19        |
|                  | СТАТЬЯ 24.  | ВНЕШНИЙ ВИД СУДЕЙ                             | 19        |
|                  | СТАТЬЯ 25.  | СУДЕЙСКАЯ ФОРМА                               | 19        |
|                  | СТАТЬЯ 26.  | ОТСТРАНЕНИЕ ОТ ОБСЛУЖИВАНИЯ ИГР               | 19        |
|                  | СТАТЬЯ 27.  | ОТКАЗ ОТ НАЗНАЧЕНИЯ                           | 20        |
| <b>ГЛАВА V.</b>  | <b>САНКЦИИ, ПРОТЕСТЫ И ДИСЦИПЛИНАРНЫЕ НАКАЗАНИЯ</b> |   | <b>20</b> |
|                  | СТАТЬЯ 28.  | ОБЩИЕ ПОЛОЖЕНИЯ                               | 20        |
|                  | СТАТЬЯ 29.  | САНКЦИИ К ИГРОКАМ                             | 20        |
|                  | СТАТЬЯ 30.  | САНКЦИИ К КОМАНДАМ                            | 21        |
|                  | СТАТЬЯ 31.  | ПРОТЕСТЫ                                      | 21        |
|                  | СТАТЬЯ 32.  | ПРОЦЕДУРА ПОДАЧИ ПРОТЕСТОВ                    | 21        |
|                  | СТАТЬЯ 33.  | ПОРЯДОК РАССМОТРЕНИЯ ПРОТЕСТОВ                | 22        |
|                  | СТАТЬЯ 34.  | ДИСЦИПЛИНАРНЫЕ НАКАЗАНИЯ                      | 23        |
|                  | СТАТЬЯ 35.  | УГРОЗА, ЗАПУГИВАНИЕ ИЛИ АГРЕССИВНОЕ ПОВЕДЕНИЕ | 23        |
|                  | СТАТЬЯ 36.  | АКТЫ НАСИЛИЯ                                  | 23        |
| <b>ГЛАВА VI.</b> | <b>ОРГАНИЗАЦИЯ И ПРОВЕДЕНИЕ ИГР</b>                 |   | <b>23</b> |
|                  | СТАТЬЯ 37.  | ТЕХНИЧЕСКОЕ ОБОРУДОВАНИЕ                      | 23        |
|                  | СТАТЬЯ 38.  | БРИГАДА СУДЕЙ-СЕКРЕТАРЕЙ                      | 24        |
|                  | СТАТЬЯ 39.  | РАБОТА МАНДАТНОЙ КОМИССИИ                     | 24        |
|                  | СТАТЬЯ 40.  | ЖЕРЕБЬЕВКА И РАСПИСАНИЕ ИГР                   | 25        |
|                  | СТАТЬЯ 41.  | ТРЕБОВАНИЕ ПО ОБЕСПЕЧЕНИЮ БЕЗОПАСНОСТИ        | 25        |

## ГЛАВА I. ПРОВЕДЕНИЕ ЧЕМПИОНАТА

---

### СТАТЬЯ 1. ТЕРМИНЫ И ОПРЕДЕЛЕНИЯ

1.1. В тексте настоящего Регламента используются термины и определения в следующем их значении:

**Школьная баскетбольная лига «КЭС-БАСКЕТ»** (далее – ШБЛ) – автономная некоммерческая организация, созданная и действующая в соответствии с законодательством Российской Федерации, создающая благоприятные условия объединения специалистов в области баскетбола с целью пропаганды данного вида спорта среди учеников общеобразовательных организаций Российской Федерации и других государств, участвующих в Чемпионате. При осуществлении данного Регламента ШБЛ сотрудничает с АНО «Межрегиональная школьная баскетбольная лига».

**Межрегиональная школьная баскетбольная лига** (далее – МШБЛ) – автономная некоммерческая организация, созданная и действующая в соответствии с законодательством Российской Федерации, создающая благоприятные условия объединения специалистов в области баскетбола с целью пропаганды данного вида спорта среди учеников общеобразовательных организаций Российской Федерации и других государств, участвующих в Чемпионате. При осуществлении данного Регламента МШБЛ сотрудничает с АНО «Школьная баскетбольная лига «КЭС-БАСКЕТ».

**Министерство образования и науки Российской Федерации (далее – Минобрнауки России)** – федеральный орган исполнительной власти России, осуществляющий функции по выработке государственной политики и нормативно-правовому регулированию в сфере образования, научной, научно-технической и инновационной деятельности, развития федеральных центров науки и высоких технологий, государственных научных центров и наукоградов, интеллектуальной собственности, а также в сфере молодёжной политики, воспитания, опеки и попечительства, социальной поддержки и социальной защиты учеников и воспитанников образовательных организаций.

**Министерство спорта Российской Федерации (далее – Минспорт России)** – федеральный орган исполнительной власти, осуществляющий функции по выработке и реализации государственной политики и нормативно-правовому регулированию в сфере физической культуры и спорта.

**РФБ** (общероссийская общественная организация «Российская Федерация баскетбола») – юридическое лицо, созданное и действующее в соответствии с законодательством Российской Федерации, аккредитованное Федеральным органом исполнительной власти в области физической культуры и спорта,

являющееся членом ФИБА и Олимпийского комитета России, признанное ими в качестве единственной организации, обладающей исключительными полномочиями по управлению развитием баскетбола в России, проведению под своей эгидой официальных соревнований по баскетболу на территории Российской Федерации и представляющей российский баскетбол на международной арене; субъект физкультурного (физкультурно-спортивного) движения в Российской Федерации.

**АСБ** – Ассоциация студенческого баскетбола.

**ВКБС** – Всероссийская коллегия баскетбольных судей.

**Главный судья Чемпионата** – судья, назначаемый Исполнительной дирекцией, ответственный за выбор главных судей чемпионатов регионов, организацию работы судейских бригад на соревнованиях IV и V этапа.

**Главный судья Чемпионата региона** – судья, назначаемый Главным судьей Чемпионата, ответственный за назначение судей и судей-секретарей на матчи Чемпионата, оформление отчетных документов по мероприятиям Чемпионата II и III этапов в своем регионе (таблицы, протоколы, ведомости).

**Главный судья Чемпионата района** – судья, назначаемый Главным судьей чемпионата региона, ответственный за формирование календаря, утверждение расписания и назначение судей и судей-секретарей на матчи I этапа Чемпионата, оформление отчетных документов, таблиц, протоколов, ведомостей мероприятий Чемпионата в муниципальном районе.

**Детский дом** – государственное воспитательное учреждение для детей, оставшихся без попечения родителей.

**Дивизион** – объединение муниципальных районов по географическому принципу для проведения Чемпионата региона.

**Дозаявка** – включение игрока, тренера, сопровождающего лица в официальную заявку команды после заявочной кампании, установленной Исполнительной дирекцией.

**ДЮБЛ** – Детско-юношеская баскетбольная лига.

**Заявка** – основной документ, содержащий перечень игроков, тренеров и сопровождающих лиц, которые имеют право принимать участие в матчах Чемпионата за данную команду, заверенный директором общеобразовательной организации.

**Игра** – составная часть Чемпионата, отдельное баскетбольное состязание двух команд.

**Игрок (далее – Участник)** – физическое лицо, обладающее необходимыми навыками для игры в баскетбол, в качестве игрока систематически занимающееся баскетболом и принимающее участие в Чемпионате.

**Исполнительная дирекция ШБЛ «КЭС-БАСКЕТ» (далее – Исполнительная дирекция)** – орган АНО ШБЛ «КЭС-БАСКЕТ», созданный в установленном законом порядке и осуществляющий организацию и управление Чемпионатом ШБЛ «КЭС - БАСКЕТ» совместно с МШБЛ.

**Исполнительная дирекция «Межрегиональной школьной баскетбольной лиги» (далее – Исполнительная дирекция)** – орган АНО «МШБЛ», созданный в установленном законом порядке и осуществляющий организацию и управление Чемпионатом ШБЛ «КЭС - БАСКЕТ» совместно с ШБЛ «КЭС-БАСКЕТ».

**Команда** – коллектив игроков, тренеров и сопровождающих лиц одной общеобразовательной организации.

**Команда-визитер** – команда, принимающая участие в матче на площадке соперников.

**Команда-хозяин** – команда, проводящая матч на своей площадке.

**Лицензия** – документ, содержащий список игроков, тренеров и сопровождающих лиц, которые имеют право принимать участие в играх пятого этапа Чемпионата в составе данной команды.

**Мандатная комиссия** – орган, назначаемый организатором соревнований из числа квалифицированных судей и членов оргкомитета для проверки полномочий участников соревнований.

**Менеджер Чемпионата региона** – лицо, ответственное за проведение мероприятий Чемпионата ШБЛ «КЭС-БАСКЕТ» в регионе (субъекте РФ), назначаемое Исполнительной дирекцией.

**Международная Федерация баскетбола (далее – ФИБА)** – организация, признанная Международным Олимпийским комитетом и являющаяся членом Генеральной Ассоциации международных спортивных федераций.

**Муниципальный район** – административно-территориальная единица, входящая в состав субъекта РФ, объединяющая несколько городских, сельских поселений, межселенных территорий, объединённых общей территорией.

**Общеобразовательная организация** - учреждение, осуществляющее образовательную деятельность по образовательным программам начального общего, основного общего и (или) среднего общего образования.

**Официальные лица команды** – лица, внесенные в заявку команды, имеющие право представлять интересы команды общеобразовательной организации в Чемпионате.

**«Официальные Правила баскетбола»** – документ, утвержденный ФИБА, регламентирующий правила игры и проведения соревнований по баскетболу.

**Положение о проведении регионального Чемпионата** – нормативный документ, определяющий сроки, порядок и условия участия команд общеобразовательных организаций в региональном Чемпионате.

**Регион (область, республика, край)** – субъект Российской Федерации, участвующий в Чемпионате.

**Регламент Чемпионата ШБЛ «КЭС-БАСКЕТ» (далее – Регламент)** – нормативный документ, определяющий порядок и условия участия школьных баскетбольных команд, игроков, тренеров, официальных и сопровождающих лиц, спонсоров, судей и судей-секретарей в соревнованиях Чемпионата.

**Сопровождающие лица** – лица, включенные в заявку команды и имеющие право находиться в зоне скамейки команды во время игры.

**Спонсор** – юридическое или физическое лицо, которое предоставляет денежные средства, продукцию или услуги, содействуя развитию школьного баскетбола, и получает взамен рекламные, маркетинговые и иные услуги для достижения своих деловых целей.

**Специализированный класс по виду спорта (спорт класс)** – форма работы организации дополнительного образования физкультурно-спортивной направленности, создающиеся в общеобразовательных организациях с целью обеспечения условий для рационального сочетания учебы в общеобразовательной школе с углублённым тренировочным процессом в спортивной школе. Создание спортивных классов осуществляется совместным решением администрации общеобразовательной школы и спортивной школы, на основе заключенного между ними договора и по согласованию с соответствующими органами образования, физической культуры и спорта.

**Судья, судья-секретарь** – лица, исполняющие свои обязанности по проведению Чемпионата в соответствии с «Официальными Правилами баскетбола» и настоящим Регламентом.

**Техническая заявка** – основной документ, содержащий список игроков, тренеров команды с полным описанием данных, необходимых для представления команды (рост, вес, номер, игровое амплуа, дата рождения игрока).

**Федеральный округ (далее – ФО)** – территориальная единица, образованная путём объединения нескольких субъектов РФ, с целью реализации функций государства органами федеральной государственной власти.

**Чемпионат ШБЛ «КЭС-БАСКЕТ» (далее – Чемпионат)** – совокупность соревнований по баскетболу, которые проводят АНО ШБЛ «КЭС-БАСКЕТ» и АНО «Межрегиональная школьная баскетбольная лига» на протяжении всего учебного года, а также каждый отдельный баскетбольный матч, входящий в Чемпионат, в муниципальных районах, дивизионах, финалах регионального чемпионата, Суперфинале среди женских и мужских команд общеобразовательных организаций.

**Школа-интернат** – образовательная организация с круглосуточным пребыванием обучающихся, созданная в целях социальной защиты, оказания помощи семье в воспитании детей, формирования у них навыков самостоятельной жизни и всестороннего раскрытия творческих способностей детей.

**Школьный спортивный клуб** – общественная организация учителей и учащихся, способствующая развитию физической культуры и спорта в общеобразовательной организации.

**Wild card** – особое приглашение спортсмену или команде, не прошедшим общую квалификацию на соревнование. Обычно выдаётся организаторами или федерацией на основании других выступлений, зрительских симпатий или иных показателей.

## **СТАТЬЯ 2. ЦЕЛИ ПРОВЕДЕНИЯ ЧЕМПИОНАТА**

2.1. Чемпионат Школьной баскетбольной лиги «КЭС-БАСКЕТ» проводится с целью:

- пропаганды здорового образа жизни среди школьников, содействия гармоничному развитию личности;
- привлечения школьников к регулярным занятиям баскетболом;
- повышения уровня спортивного и педагогического мастерства учителей, тренеров, игроков и команд общеобразовательных организаций;
- выявления лучших команд общеобразовательных организаций;
- улучшения материально-технической базы для занятий баскетболом в общеобразовательных организациях;
- подготовки резерва для команд детско-юношеских спортивных школ и Ассоциации студенческого баскетбола;
- повышения индивидуального спортивного мастерства учащихся общеобразовательных организаций;
- обеспечения обмена педагогическим опытом;
- популяризации и дальнейшего развития баскетбола в Российской Федерации.

### **СТАТЬЯ 3. ПРАВА НА ПРОВЕДЕНИЕ ЧЕМПИОНАТА**

3.1. Проведение Чемпионата является исключительным правом АНО «Школьная баскетбольная лига «КЭС-БАСКЕТ» при взаимодействии с АНО «Межрегиональная школьная баскетбольная лига». Обе указанные организации признают сложившееся партнерство и взаимно обладают исключительными правами на проведение Чемпионата.

### **СТАТЬЯ 4. ПРАВИЛА ПРОВЕДЕНИЯ ИГР ЧЕМПИОНАТА**

4.1. Чемпионат проводится в соответствии с «Официальными Правилами баскетбола» с учетом всех официальных изменений, уточнений, дополнений и интерпретаций по отдельным статьям, а также в соответствии с настоящим Регламентом.

4.2. Все участники Чемпионата обязаны знать и соблюдать требования настоящего Регламента, «Официальных Правил баскетбола» и их официальных интерпретаций.

### **СТАТЬЯ 5. РУКОВОДСТВО ОРГАНИЗАЦИЕЙ И ПРОВЕДЕНИЕМ ЧЕМПИОНАТА**

5.1. Чемпионат Школьной баскетбольной лиги «КЭС-БАСКЕТ» проводится под руководством учредителя, члена Правления АНО ШБЛ «КЭС-БАСКЕТ» Фролова Алексея Владимировича.

5.2. Непосредственный контроль и руководство организацией Чемпионата возложены на Исполнительную дирекцию ШБЛ и МШБЛ.

5.3. Местонахождение Школьной баскетбольной лиги «КЭС-БАСКЕТ»: г. Пермь, ул. Революции, 60/1, офис № 521, телефон/факс: 8 (3422) 155-350, инд.614016.

Электронная почта: [info@kes-basket.ru](mailto:info@kes-basket.ru)

Официальный сайт [www.kes-basket.ru](http://www.kes-basket.ru)

5.4. Реквизиты АНО ШБЛ «КЭС-БАСКЕТ»:

Автономная некоммерческая организация «Школьная баскетбольная лига «КЭС-БАСКЕТ»

г. Пермь, инд. 614000, ул. Пермская, 54

ИНН/КПП 5903086093/ 590201001

Р/с 40703810100050005004 в

Пермском филиале ПАО «МЕТКОМБАНК»

К/с 30101810000000000710

БИК 045773710

5.5. Реквизиты АНО «МШБЛ»:



Автономная некоммерческая организация «Межрегиональная школьная баскетбольная лига»  
 614000, г. Пермь, ул. Пермская, 54  
 ИНН/КПП 5902170850/ 590201001  
 Р/с 40703810600050005258 в  
 Пермском филиале ПАО «МЕТКОМБАНК»  
 К/с 30101810000000000710  
 БИК 045773710

5.6. Общее руководство и контроль над проведением Чемпионата в субъектах РФ осуществляют органы исполнительной власти субъектов Российской Федерации в области физической культуры и спорта, региональные федерации баскетбола, а также органы исполнительной власти в области образования и науки субъектов Российской Федерации.

## **СТАТЬЯ 6. ПРАВА ИСПОЛНИТЕЛЬНОЙ ДИРЕКЦИИ**

6.1. При возникновении ситуаций, разрешение которых невозможно на основании положений настоящего Регламента, Исполнительная дирекция имеет право принимать решения самостоятельно, уведомляя о них.

## **ГЛАВА II. СИСТЕМА ПРОВЕДЕНИЯ ЧЕМПИОНАТА**

### **СТАТЬЯ 7. СРОКИ И СИСТЕМА ПРОВЕДЕНИЯ ЧЕМПИОНАТА.**

| <b>№ этапа</b> | <b>Сроки Проведения</b>          | <b>Мероприятие</b>                        | <b>Место проведения</b>          |
|----------------|----------------------------------|---|----------------------------------|
| I этап         | сентябрь - октябрь 2015 г.       | Внутришкольные соревнования               | Согласно региональному положению |
| II этап        | октябрь - ноябрь 2015 г.         | Соревнования в муниципальных образованиях | Согласно региональному положению |
| III этап       | декабрь 2015 г. – январь 2016 г. | Дивизиональный этап (зональные)           | Согласно региональному положению |
| IV этап        | январь - февраль 2016 г.         | Финалы региональных чемпионатов           | Регионы – участники Чемпионата   |
| V этап         | март 2016 г.                     | Финалы чемпионатов федеральных округов    | По согласованию с ШБЛ, МШБЛ      |
| VI этап        | апрель 2016 г.                   | Суперфинал                                | По согласованию с ШБЛ, МШБЛ      |

**I этап. Отборочный этап (внутришкольные соревнования).**

Сроки: сентябрь-октябрь 2015 г.

Цель: формирование сборной команды общеобразовательной организации для дальнейшего участия в Чемпионате ШБЛ «КЭС-БАСКЕТ».

Победители получают право представлять школу на II этапе Чемпионата.

**II этап. Соревнования в муниципальных образованиях (районах).**

Сроки: октябрь – ноябрь 2015 г.

Цель: выявление победителей соревнований муниципальных районов.

Отборочные игры. Команды, подавшие заявки на участие в Чемпионате, делятся на подгруппы по 4-6 команд в зависимости от количества команд, участвующих в соревнованиях района, и играют по круговой системе. Жеребьевку команд проводит главный судья чемпионата района.

Финальные игры проводятся по системе плей-офф. В финальные игры попадают победители подгрупп: одна команда (если число подгрупп 6 и более) или две команды (если число подгрупп 4 и менее).

Победители и призеры награждаются кубками, медалями Чемпионата ШБЛ «КЭС-БАСКЕТ».

Победители финальных игр выходят в III этап Чемпионата.

Каждая школа-участница II этапа (соревнования в муниципальных образованиях (районах)) после окончания сезона получает комплект профессиональных баскетбольных мячей Чемпионата ШБЛ «КЭС-БАСКЕТ» в количестве 4 шт. (2 мяча - №7, 2 мяча - №6).

Обязанности по организации и проведению Чемпионата (II этап) возлагаются на органы исполнительной власти субъектов Российской Федерации в сфере физической культуры и спорта, региональные федерации баскетбола, а также государственные органы управления образованием муниципальных районов, менеджеров ШБЛ «КЭС-БАСКЕТ» и менеджеров МШБЛ.

**III этап. Дивизиональный этап.**

Сроки: декабрь 2015 г. - январь 2016 г.

Цель: выявление победителей соревнований в дивизионах.

Количество дивизионов в регионе определяется в зависимости от количества районов-участников и делится согласно следующей пропорции:

**4 дивизиона** - допускается при участии в чемпионате региона от 12 до 24 муниципальных районов;

**6 дивизионов** - допускается при участии в чемпионате региона от 25 до 34 муниципальных районов;

**8 дивизионов** - допускается при участии более чем 35 муниципальных районов.

**Количество районов менее чем 12** - количество дивизионов определяется совместно с Исполнительной дирекцией.

Каждый район-участник соревнований III этапа должен предоставить техническую заявку команды и справки с места учебы игроков (с фотографиями), а также по возможности одного судью для обслуживания игр III этапа.

Система проведения дивизионального этапа определяется заранее (не менее чем за 5-10 дней до начала игр) главной судейской коллегией чемпионата региона в зависимости от количества заявленных команд.

Победители III этапа (дивизионального) получают комплект профессиональной баскетбольной формы Чемпионата ШБЛ «КЭС-БАСКЕТ» и выходят в IV этап Чемпионата.

Обязанности по организации и проведению Чемпионата (III этапа) возлагаются на органы исполнительной власти субъектов Российской Федерации в сфере физической культуры и спорта, региональные федерации баскетбола, а также государственные органы управления образованием муниципальных районов и менеджеров ШБЛ «КЭС-БАСКЕТ» и МШБЛ.

#### **IV этап. Региональный этап.**

Сроки: январь - февраль 2016 г.

Цель: выявление победителей регионального этапа Чемпионата.

Игры проводятся по системе плей-офф.

Жеребьевка прибывших команд проводится накануне игр.

Первый игровой день – игры ½ финала.

Второй игровой день – матчи за 3-е место и финалы.

Победители и призеры награждаются кубками, медалями и дипломами Чемпионата ШБЛ «КЭС-БАСКЕТ».

Победители финальных игр выходят в V этап Чемпионата.

Обязанности по организации и проведению Чемпионата (IV этап) возлагаются на органы исполнительной власти субъектов Российской Федерации в сфере физической культуры и спорта, региональные федерации баскетбола, а также региональные государственные органы управления в сфере образования и науки и Исполнительную дирекцию.

#### **V этап. Финал чемпионатов федеральных округов.**

**Финал Чемпионата Приволжского федерального округа (14 субъектов):** Республика Башкортостан, Республика Марий Эл, Республика Мордовия, Республика Татарстан, Удмуртская Республика, Чувашская Республика, Кировская область, Нижегородская область, Оренбургская область, Пензенская область, Пермский край, Самарская область, Саратовская область, Ульяновская область.

**Финал Чемпионата Сибирского федерального округа (10 субъектов):** Республика Бурятия, Республика Тыва, Алтайский край, Забайкальский край, Красноярский

край, Иркутская область, Кемеровская область, Новосибирская область, Омская область, Томская область.

**Финал Чемпионата Северо-Западного федерального округа (9 субъектов):** Республика Коми, Архангельская область, Вологодская область, Калининградская область, Ленинградская область, Мурманская область, Псковская область, г. Санкт-Петербург, Ненецкий автономный округ.

**Финал Чемпионата Дальневосточного федерального округа (8 субъектов):** Республика Саха (Якутия), Камчатский край, Приморский край, Хабаровский край, Амурская область, Еврейская автономная область, Магаданская область, Сахалинская область.

**Финал Чемпионата Уральского федерального округа (5 субъектов):** Курганская область, Свердловская область, Тюменская область, Челябинская область, Ханты-Мансийский автономный округ – Югра.

**Финал Чемпионата Центрального, Северо-Кавказского, Южного федеральных округов (объединение 16 субъектов):** Воронежская область, Ивановская область, Калужская область, Курская область, Орловская область, Рязанская область, Смоленская область, Тамбовская область, Тверская область, Тульская область, Ярославская область, г. Москва, Республика Ингушетия, Астраханская область, Волгоградская область.

Сроки: март 2016 г.

Цель: выявление победителей соревнований федеральных округов.

Финал Чемпионата федеральных округов проводится согласно Положению о региональном Чемпионате и Регламенту Чемпионата Школьной баскетбольной лиги «КЭС-БАСКЕТ» сезона 2015 – 2016 гг..

Организацию и проведение 5-го этапа Чемпионата осуществляет Исполнительная дирекция при поддержке правительства проводящего соревнования региона.

Система и график проведения составляется и утверждается Исполнительной дирекцией.

Победители и призеры награждаются кубками, медалями и дипломами от ШБЛ «КЭС-БАСКЕТ» и МШБЛ.

Каждая команда-участник 5-го этапа на мандатную комиссию должна предоставить:

- оригинал заявки на участие в Чемпионате ШБЛ «КЭС-БАСКЕТ»;
- техническую заявку команды (по образцу);
- справки с места учебы игроков с фотографией и печатью общеобразовательной организации;
- российский общегражданский паспорт каждого члена делегации (оригинал).

**6 этап – Суперфинал (апрель 2016 г.).**

Цель: выявление победителей Чемпионата Школьной баскетбольной лиги «КЭС-БАСКЕТ».

Дата, место и полная система проведения публикуются в «Положении о проведении Суперфинала ШБЛ «КЭС-БАСКЕТ».

Организацию и проведение 5-го этапа Чемпионата осуществляет Исполнительная дирекция при поддержке правительства проводящего соревнования региона.

К Суперфиналу допускаются 16 команд юноше и 16 команд девушек, победителей и призеров соревнований федеральных округов (5 этапа) по следующей квоте:

| <b>Федеральный округ</b>   | <b>(юноши/девушки):</b> |
|--|-------------------------|
| Дальневосточный  | 1 / 1                   |
| Уральский  | 1 / 1                   |
| Северо-Западный  | 2 / 2                   |
| Сибирский  | 3 / 3                   |
| Приволжский  | 3 / 3                   |
| Центральный, Северо-Кавказский, Южный<br>(объединённые)                | 4 / 4                   |
| Победитель<br>Чемпионата ШБЛ «КЭС-БАСКЕТ» Монголии                     | 1 / 1                   |
| Команды региона принимающего<br>Суперфинал Чемпионата ШБЛ «КЭС-БАСКЕТ» | 1 / 1                   |

Каждая команда-участник 5-го этапа на мандатную комиссию должна предоставить:

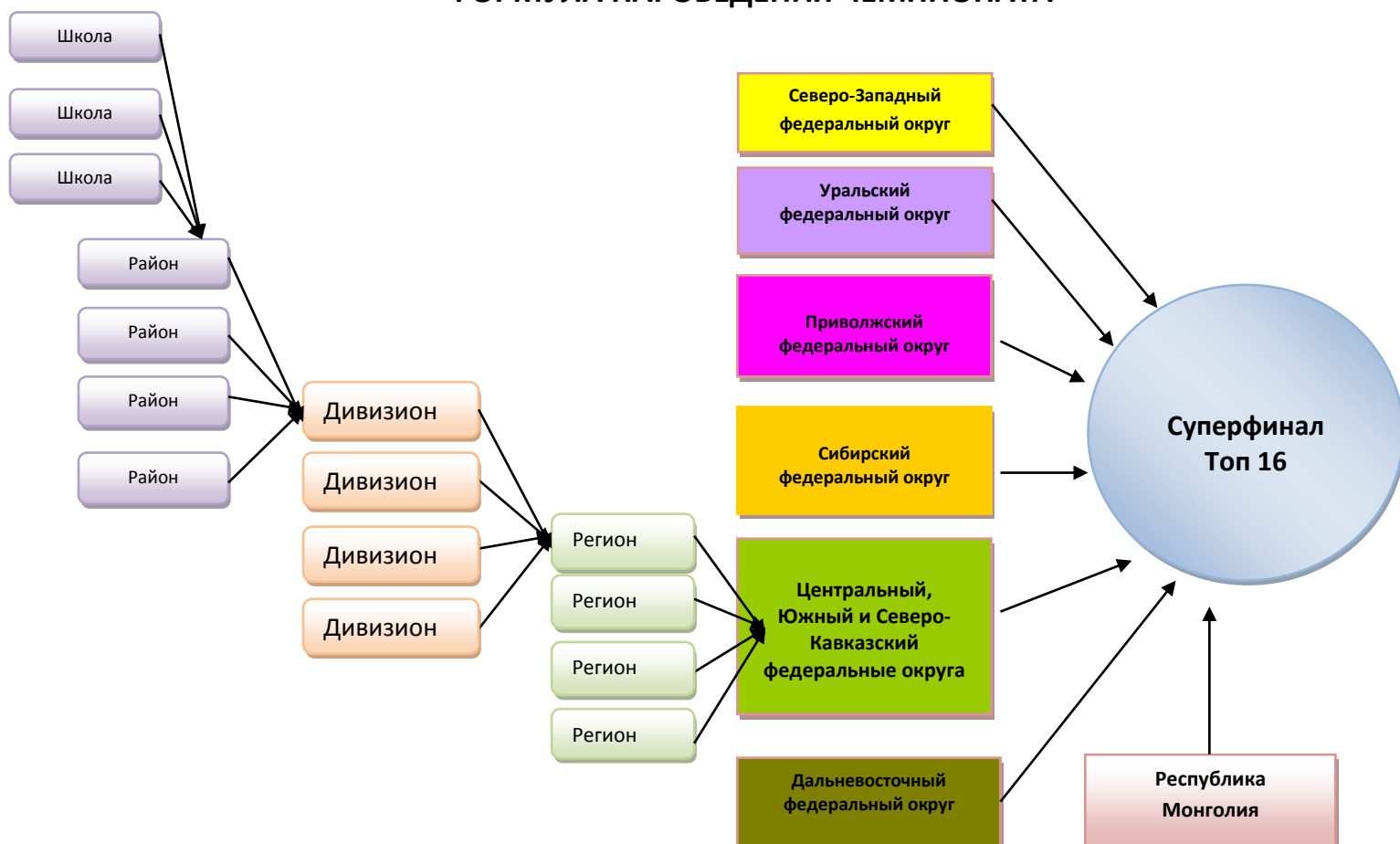
- оригинал заявки на участие в Чемпионате ШБЛ «КЭС-БАСКЕТ»;
- техническую заявку команды (по образцу);
- справки с места учебы игроков с фотографией и печатью общеобразовательной организации;
- российский общегражданский паспорт каждого члена делегации (оригинал).

Жеребьевка проводится не позднее, чем за 7 дней до начала Суперфинала. Победители и призеры награждаются кубками, медалями Чемпионата ШБЛ «КЭС-БАСКЕТ». Победитель Суперфинала награждается поездкой на «Финал четырех» Евролиги.

**Важно: сроки и система проведения 5 и 6 этапов могут быть изменены по решению Исполнительной дирекции ШБЛ «КЭС-БАСКЕТ».**

## СТАТЬЯ 8. ФОРМУЛА ПРОВЕДЕНИЯ ЧЕМПИОНАТА

### ФОРМУЛА ПАРОВЕДЕНИЯ ЧЕМПИОНАТА



## СТАТЬЯ 9. УЧАСТНИКИ ЧЕМПИОНАТА

9.1. Участниками Чемпионата сезона 2015–2016 гг. могут быть только учащиеся общеобразовательных организаций, в том числе с углубленным изучением отдельных предметов, воспитанники учреждений для детей-сирот и детей, оставшихся без попечения родителей (законных представителей), реализующих программы основного общего, среднего (полного) общего образования, родившиеся **не раньше 1998 года, а также два игрока, родившиеся после 1 сентября 1997 года**, являющиеся учащимися одной общеобразовательной организации.

9.2. К участию в Чемпионате на всех этапах **не допускаются** игроки, выступающие в текущем сезоне (сентябрь 2015 г. – апрель 2016 г.) в Единой лиге ВТБ, Суперлиге, чемпионате молодежных команд, Высшей лиге и ДЮБЛ, — среди мужских команд; игроки Премьер-лиги, Суперлиги, чемпионата молодежных

команд, Высшей лиги и ДЮБЛ — среди женских команд; игроки Первенства России — среди команд юношей и девушек 1999, 2000, 2001, 2002, 2003 гг.р.

9.3. Игрок допускается к участию в Чемпионате в составе только одной команды.

9.4. К участию в Чемпионате допускаются сборные команды детских домов и школ-интернатов, реализующие программы основного общего, среднего (полного) общего образования неспортивной направленности.

9.5. К участию в Чемпионате не допускаются сборные команды, в состав которых входят учащиеся специализированного класса по баскетболу (спорт класс).

9.6. К участию в Чемпионате допускаются игроки Чемпионата АСБ и Первых лиг федеральных округов.

9.7. Срок подачи Заявок для участия в Чемпионате строго ограничен и заканчивается 18 октября 2015 г.

9.8. Количественный состав команд-участниц Чемпионата утверждается Исполнительной дирекцией 31 октября 2015 г.

9.9. Количественный состав команды на всех этапах Чемпионата не более шестнадцати игроков, тренера, помощника тренера, сопровождающего команду, фамилии которых должны быть внесены в заявку команды.

9.10. На каждый отдельный этап Чемпионата команда может заявить не более двенадцати и не менее восьми игроков из числа тех, кто внесен в заявку команды. Исключением являются малокомплектные школы численностью менее пятидесяти учащихся.

9.11. Дозаявка игроков в течение сезона не разрешается.

9.12. Все команды, принимающие участие в Чемпионате, должны руководствоваться исключительно спортивными принципами справедливости, неукоснительного уважения к соперникам, судьям, зрителям и принимать все необходимые меры для исключения насилия и противоправных действий во время проведения мероприятий Чемпионата ШБЛ «КЭС-БАСКЕТ».

## **СТАТЬЯ 10. ПЕРЕХОД ИГРОКОВ.**

10.1. Переход игрока возможен при предоставлении следующих документов:

- а) заявления тренера прежней команды о наличии или отсутствии претензий к игроку;
- б) копии приказа о зачислении игрока в новую общеобразовательную организацию.

10.2. Переход может быть осуществлен только с 1 июня по 30 сентября 2015 г. Документы должны быть предоставлены в этот же период.

## **СТАТЬЯ 11. ДОЗАЯВКА И ЗАМЕНА ТРЕНЕРОВ И СОПРОВОЖДАЮЩИХ ЛИЦ.**

11.1. Команды могут производить дозаявку тренеров и сопровождающих лиц до начала IV этапа Чемпионата в своем регионе.

11.2. Максимальное количество тренеров и сопровождающих лиц в заявке не должно превышать три человека.

11.3. Каждая команда может заявить ограниченное количество тренеров и сопровождающих лиц, не превысив максимально допустимое количество.

11.4. В случае дозаявки тренеров, сопровождающих лиц команда должна предоставить Главному судье этапа заявочный лист с указанием всех новых данных.

11.5. Команды могут производить замену тренеров и сопровождающих лиц в случае их нетрудоспособности или утраты статуса в любое время по ходу Чемпионата.

11.6. В случае замены тренеров, сопровождающих лиц из-за нетрудоспособности или утраты статуса соответствующие документы должны быть предоставлены в Исполнительную дирекцию.

11.7. Замену тренеров и сопровождающих лиц осуществляет Исполнительная дирекция в течение 48 (сорока восьми) часов с момента получения соответствующих документов.

## **СТАТЬЯ 12. ЗАЯВОЧНАЯ КАМПАНИЯ**

12.1. Команда допускается к участию в Чемпионате только в том случае, если она заполнит электронную форму **бланка участника** на сайте [www.kes-basket.ru](http://www.kes-basket.ru) до 18 октября 2015 г.

12.2. После получения электронной формы **заполненного бланка участника** ШБЛ отправляет электронное подтверждение о принятой заявке в виде **официальной заявки Чемпионата**.

12.3. На всех этапах Чемпионата действительной является только **официальная заявка Чемпионата** (с оригиналами печатей), заполненная на сайте [www.kes-basket.ru](http://www.kes-basket.ru). Все другие формы заявок, составленные самостоятельно, не принимаются.

## **СТАТЬЯ 13. ДОКУМЕНТЫ, ПРЕДОСТАВЛЯЕМЫЕ КОМАНДАМИ ДЛЯ УЧАСТИЯ В ЧЕМПИОНАТЕ**

13.1. Каждая команда для участия в Чемпионате должна предоставить:

**Мандатной комиссии или Главному судье II, III, и IV этапа:**



- официальную заявку Чемпионата, заверенную врачом;
- техническую заявку;
- справки с места учебы игроков (с фотографиями), заверенные директором общеобразовательной организации;
- оригинал общегражданского паспорта или копию первой страницы общегражданского паспорта РФ, заверенную нотариусом, – для игроков старше четырнадцати лет; копию свидетельства о рождении, заверенную нотариусом, – для игроков моложе 14 (четырнадцати) лет.

#### **Мандатной комиссии V и VI этапа:**

- оригинал заявки на участие в Чемпионате ШБЛ «КЭС-БАСКЕТ»;
- техническую заявку команды (по образцу);
- справки с места учебы игроков с фотографиями и печатями общеобразовательной организации;
- российский общегражданский паспорт каждого члена делегации (оригинал).
- справку от региональной федерации баскетбола об отсутствии в команде игроков, прописанных в п. 9.2 настоящего Регламента.

### **СТАТЬЯ 14. ПОРЯДОК ОПРЕДЕЛЕНИЯ ПОБЕДИТЕЛЕЙ**

14.1. Места команд в Чемпионате определяются согласно результатам игр Чемпионата на каждом отдельном этапе соревнований.

14.2. Команде, занявшей первое место в Суперфинале, присваивается звание Чемпиона Школьной баскетбольной лиги «КЭС-БАСКЕТ» сезона 2015 – 2016 гг.

### **СТАТЬЯ 15. ИГРА. ВРЕМЯ НАЧАЛА ИГР.**

15.1. Игра проводится в соответствии с «Официальными Правилами баскетбола», их официальными интерпретациями на день проведения соревнований и настоящим Регламентом.

15.2. Игры Чемпионата проводятся в сроки, утвержденные:

- Главным судьей чемпионата района на I и II этапе;
- Главным судьей чемпионата региона на III и IV этапе;
- Главным судьей Чемпионата на V и VI этапе.

## ГЛАВА III. ОБЯЗАННОСТИ КОМАНД ПРИ ПРОВЕДЕНИИ МАТЧЕЙ ЧЕМПИОНАТА

---

### СТАТЬЯ 16. ПЕРЕНОС ДАТЫ ИГРЫ

16.1. Команда, являющаяся инициатором переноса даты игры, обязана не позднее, чем за пять (5) дней до согласованной с командой-соперником новой даты игры, письменно сообщить ее Главному судье чемпионата района на соревнованиях II этапа, Главному судье чемпионата региона – на соревнованиях III этапа.

### СТАТЬЯ 17. ОБЩИЕ ПОЛОЖЕНИЯ

Команды при проведении матчей Чемпионата обязаны выполнить следующие условия:

17.1. Информировать руководство общеобразовательной организации о проведении игр в их общеобразовательной организации.

17.2. Согласовать все договоры со спонсорами с Исполнительной дирекцией.

17.3. Согласовать нанесение логотипов спонсоров или другой символики на официальную форму Чемпионата ШБЛ «КЭС-БАСКЕТ» с Исполнительной дирекцией. Невыполнение данного пункта Регламента влечёт за собой санкции к команде, допустившей нарушение, вплоть до отстранения команды от участия в Чемпионате.

17.4. Обеспечивать соблюдение общепринятых норм поведения игроками, тренерами, помощниками тренеров, официальными и сопровождающими лицами команды, а также зрителями.

17.5. Соблюдать все положения настоящего Регламента.

17.6. Команды общеобразовательных организаций и Исполнительная дирекция Чемпионата должны использовать все имеющиеся у них возможности для более качественного и организованного проведения игр Чемпионата.

**ПРИМЕЧАНИЕ:** Все игры Чемпионата команды обязаны играть фирменным мячом ШБЛ «КЭС-БАСКЕТ», а также выступать в форме «КЭС-БАСКЕТ» (при ее наличии) на всех спортивных мероприятиях (играх) Чемпионата.

### СТАТЬЯ 18. ОБЯЗАННОСТИ КОМАНДЫ-ХОЗЯИНА

18.1. Команда-хозяин должна предоставить команде-визитеру спортзал для разминки за 10 минут до начала игры Чемпионата.

18.2. Команда-хозяин должна предоставить команде-визитеру не менее двух мячей для проведения разминки.

18.3. Команда-хозяин должна предоставить команде-визитеру отдельную раздевалку с душем и горячей водой.

## **СТАТЬЯ 19. ОБЯЗАННОСТИ КОМАНДЫ-ВИЗИТЕРА**

19.1. На втором и последующих этапах Чемпионата команда-визитер обязана не позднее, чем за пять (5) дней до прибытия, уведомить письменно (по факсу и электронной почте) организатора (на V этапе – Исполнительную дирекцию) о дате, времени прибытия, численности и списочном составе делегации.

19.2. Команда-визитер не вправе требовать от команды-хозяина предоставить транспорт для встречи.

## **СТАТЬЯ 20. ДОПОЛНИТЕЛЬНЫЕ ТРЕБОВАНИЯ**

Команда-хозяин обязана:

20.1. Обеспечить наличие всего технического оборудования в рабочем состоянии в игровом зале и его соответствие требованиям «Официальных Правил баскетбола» и настоящего Регламента (согласно Главе VI «Организация и проведение игр»).

20.2. Обеспечить соответствие состояния спортивного сооружения требованиям «Официальных Правил баскетбола» и настоящего Регламента (согласно Главе VI «Организация и проведение игр»).

20.3. Организовать работу врача в игровом зале во время проведения матча.

20.4. Выполнить требования по обеспечению безопасности матча (согласно ст. 39 Регламента Чемпионата).

## **ГЛАВА IV. СУДЕЙСТВО. ПРАВА И ОБЯЗАННОСТИ СУДЕЙ**

---

### **СТАТЬЯ 21. СУДЬИ**

21.1. Судейство игр Чемпионата осуществляется в соответствии с «Официальными Правилами баскетбола», утвержденными ФИБА, официальными интерпретациями «Официальных Правил баскетбола» на момент проведения матча и настоящим Регламентом.

21.2. Главные судьи соревнований района являются ответственными за организацию и проведение игр согласно требованиям настоящего Регламента.

21.3. В случае обращения руководителей команд Главный судья соревнований региона должен оказать содействие в выполнении требований настоящего Регламента.

21.4. По прибытии к месту проведения Чемпионата судьи должны немедленно представиться принимающей организации.

21.5. Старший судья матча должен контролировать представление команд.

21.6. Старший судья матча должен начать игру в назначенное время согласно расписанию.

## **СТАТЬЯ 22. НАЗНАЧЕНИЕ НА ИГРЫ ЧЕМПИОНАТА**

22.1. Каждую игру Чемпионата обслуживают двое судей. Игры плей-офф и финальные игры могут обслуживать трое судей.

22.2. Назначение бригады судей и судей-секретарей осуществляет Главный судья чемпионата района/региона из числа судей-секретарей местной коллегии судей.

22.3. Обращения команд о замене судей, назначенных на матчи Чемпионата, не принимаются и не рассматриваются.

## **СТАТЬЯ 23. ПРАВИЛА ИСПОЛЬЗОВАНИЯ ТРАНСПОРТА**

23.1. Судьи должны избегать излишних транспортных расходов и выбирать наиболее экономичный маршрут поездки (плацкарт – для железнодорожного транспорта) на соревнования IV и V этапов Чемпионата.

## **СТАТЬЯ 24. ВНЕШНИЙ ВИД СУДЕЙ**

24.1. Учитывая общественную значимость Чемпионата, внешний вид судей и организаторов является крайне важным.

24.2. Судьи должны быть опрятно одеты. Одежда должна быть чистой и хорошо выглаженной.

## **СТАТЬЯ 25. СУДЕЙСКАЯ ФОРМА**

25.1. Форма судей должна состоять из судейской рубашки ШБЛ «КЭС-БАСКЕТ», брюк черного цвета, черных носков и спортивной обуви черного цвета.

25.2. Судейские рубашки должны быть едиными (фирменная судейская рубашка ШБЛ «КЭС-БАСКЕТ») для всех арбитров, обслуживающих матчи соревнований IV и V этапа Чемпионата.

## **СТАТЬЯ 26. ОТСТРАНЕНИЕ ОТ ОБСЛУЖИВАНИЯ ИГР ЧЕМПИОНАТА**

26.1. Судьи могут быть отстранены от обслуживания игр Чемпионата в случае неудовлетворительного исполнения своих обязанностей, соответствующих требованиям «Официальных Правил баскетбола» и настоящего Регламента, а

также в случаях неявки на игру Чемпионата после назначения по неуважительной причине или нарушения общепринятых норм поведения на срок, определяемый на II и III этапе Главным судьей региона, а на последующих этапах – Главным судьей Чемпионата.

## **СТАТЬЯ 27. ОТКАЗ ОТ НАЗНАЧЕНИЯ**

27.1. В случае если судья не может принять назначение на обслуживание игры Чемпионата по любой причине, он должен немедленно проинформировать об этом Главного судью соответствующего этапа Чемпионата.

---

## **ГЛАВА V. САНКЦИИ, ПРОТЕСТЫ И ДИСЦИПЛИНАРНЫЕ НАКАЗАНИЯ**

---

### **СТАТЬЯ 28. ОБЩИЕ ПОЛОЖЕНИЯ**

28.1. Главный судья контролирует соблюдение дисциплины игроками, тренерами, официальными и сопровождающими лицами, командами, зрителями и любыми другими лицами через своих представителей.

28.2. Главные судьи этапов Чемпионата правомочны применять дисциплинарные санкции и налагать наказания на команды, игроков, тренеров или любых лиц, входящих в состав команд, которые нарушают общепринятые нормы поведения, до начала игры, во время проведения и после окончания матча.

### **СТАТЬЯ 29. САНКЦИИ К ИГРОКАМ**

29.1. Недисциплинированным поведением считается неуважительное обращение или касание, использование выражений или жестов, наносящих оскорбление, пререкания, оспаривание решения судьи, использование нецензурных выражений, игра в форме, не соответствующей требованиям «Официальных Правил баскетбола» и настоящего Регламента, и другие неспортивные действия.

**Примечание:** За недисциплинированное поведение игрок наказывается техническим фолом. В случае неоднократного или вопиющего нарушения правил поведения игрок должен быть наказан дисквалифицирующим фолом.

29.2. После совершения дисквалифицирующего фола игрок пропускает одну очередную игру. В зависимости от тяжести проступка главный судья чемпионата региона может своим решением продлить срок дисквалификации дополнительно еще на одну игру, что должно быть оформлено протоколом.

29.3. При нарушении дисциплины игроком по отношению к судьям, соперникам или зрителям после окончания игрового времени либо после подписания протокола старшим судьей и при наличии рапорта потерпевшего, ГСК

Чемпионата может наложить на игрока дисквалификацию продолжительностью до двух очередных игр.

29.4. Не завершенное на этапе наказание переносится на последующие игры этапа Чемпионата, в которых участвует данный игрок.

### **СТАТЬЯ 30. САНКЦИИ К КОМАНДАМ**

30.1. Команде засчитывается поражение «лишением права» в игре, в которой принимал участие игрок, который должен был пропустить ее согласно Главе V настоящего Регламента («Санкции, протесты и дисциплинарные наказания», ст.28.2.).

30.2. В случае нарушения ст. 9.1.- 9.3. настоящего Регламента:

- первое нарушение: победа присуждается команде соперников «лишением права»;

- повторное нарушение: команда снимается с Чемпионата, а результаты всех игр, сыгранных данной командой, должны быть аннулированы.

30.3. В случае снятия команды с V этапа Чемпионата, игроки, тренеры и сопровождающие лица должны незамедлительно покинуть место проведения соревнований.

30.4. Во всех остальных случаях, когда нарушены условия требуемого состава команды, указанного в ст. 9 настоящего Регламента («Участники Чемпионата»), дополнительное наказание определяется Исполнительной дирекцией.

30.5. Команда и игроки могут быть исключены Исполнительной дирекцией из числа участников Чемпионата, а тренеры и/или их помощники отстранены от руководства командой в случаях вопиющих нарушений дисциплины как в пределах спортивной или общеобразовательной организации, так и вне их (порча материального имущества в спортсооружениях и т.п. во время проведения игр Чемпионата).

### **СТАТЬЯ 31. ПРОТЕСТЫ.**

31.1. В случае если команда полагает, что во время игры Чемпионата её права были ущемлены решением любого из судей или каким-либо событием, произошедшим в течение игры, повлиявшим на исход матча, команда может подать протест на результат игры.

31.2. Команда может также подать протест, связанный с допуском игроков, участвующих в играх Чемпионата ШБЛ «КЭС-БАСКЕТ».

### **СТАТЬЯ 32. ПРОЦЕДУРА ПОДАЧИ ПРОТЕСТОВ**

32.1. Любые протесты, связанные с нарушениями настоящего Регламента и «Официальных Правил баскетбола», принимаются и рассматриваются только в том случае, если была полностью соблюдена процедура подачи и оформления протеста, предусмотренная разделом «С–Процедура подачи протеста» «Официальных Правил баскетбола».

32.2. В содержании протеста должны быть указаны причины, послужившие основанием к его подаче, а также подробно изложены обстоятельства, связанные с нарушениями положений настоящего Регламента и «Официальных Правил баскетбола».

32.3. Протест на состав команды принимается в письменном виде в течение каждого этапа. Главный судья региона или Исполнительная дирекция рассматривают лишь письменные аргументированные (с приложенными документами) протесты.

32.4. В случае подачи протеста старший судья матча, судьи обязаны немедленно выслать свои заключения по факсу Главному судье Чемпионата по тел/факс: 8 (342) 2155-350

32.5. О подаче протеста должен быть уведомлен официальный представитель команды соперников.

32.6. Не принимаются к рассмотрению несвоевременно поданные и не зафиксированные в протоколе протесты.

### **СТАТЬЯ 33. ПОРЯДОК РАССМОТРЕНИЯ ПРОТЕСТОВ**

33.1. Протесты подаются в Исполнительную дирекцию или Главному судье региона в письменном виде и рассматриваются в течение 48 (сорока восьми) часов с момента подачи протеста.

33.2. Официальные лица, подавшие протест, несут ответственность за достоверность и объективность содержащихся в нем сведений. В случае если в протесте содержатся ложные, искаженные сведения, Исполнительная дирекция может применить к команде и официальным лицам команды дисциплинарные санкции.

33.3. Главный судья чемпионата региона и Главный судья Чемпионата являются первой инстанцией, рассматривающей споры и конфликты, возникшие в связи с несоблюдением положений настоящего Регламента.

33.4. В целях осуществления контрольных и регулирующих функций ШБЛ и МШБЛ могут создавать специальные органы или назначать своих представителей для наблюдения и дополнительного контроля над соблюдением положений настоящего Регламента.

### **СТАТЬЯ 34. ДИСЦИПЛИНАРНЫЕ НАКАЗАНИЯ.**

34.1. Игроки, тренеры, помощники тренеров, официальные и сопровождающие лица команды несут ответственность за соблюдение правил поведения до начала игры, во время проведения и после окончания матча.

34.2. В случае если любое из вышеперечисленных лиц команды совершает дисциплинарное нарушение, за которое полагается наказание, один или двое судей должны составить об этом письменный рапорт и отправить его Главному судье чемпионата региона на I, II, III этапах в течение 1 (одного) часа после окончания игры.

34.3. Наказания в виде дисквалификации, указанные в ст. 30.2., вступают в силу с даты следующей игры команды.

### **СТАТЬЯ 35. УГРОЗА, ЗАПУГИВАНИЕ ИЛИ АГРЕССИВНОЕ ПОВЕДЕНИЕ**

35.1. Санкции за неоднократные угрозы, запугивание или агрессивное поведение игроков, тренеров, официальных и сопровождающих лиц по отношению к судьям, секретарям, соперникам, зрителям назначаются Исполнительной дирекцией вплоть до дисквалификации команды до конца сезона.

### **СТАТЬЯ 36. АКТЫ НАСИЛИЯ**

36.1. Санкции за акты насилия по отношению к соперникам, зрителям, члену своей команды, судьям, представителям ШБЛ и МШБЛ или судьям-секретарям назначаются Исполнительной дирекцией, вплоть до лишения команды права участвовать в Чемпионате в течение двух лет. Указанные действия также преследуются в соответствии с действующим законодательством РФ.

## **ГЛАВА VI. ОРГАНИЗАЦИЯ И ПРОВЕДЕНИЕ ИГР**

---

### **СТАТЬЯ 37. ТЕХНИЧЕСКОЕ ОБОРУДОВАНИЕ**

37.1. Принимающая организация по возможности должна обеспечить наличие в игровых залах технического оборудования в рабочем состоянии и его соответствие требованиям «Официальных Правил баскетбола» и настоящего Регламента для проведения игр Чемпионата.

37.2. Минимальный набор оборудования для проведения игр включает в себя:

- табло с указанием счета и времени игры;
- стрелка указания поочередного владения мячом;
- секундомер (для фиксирования времени игры и правила «24-х секунд»).



## **СТАТЬЯ 38. БРИГАДА СУДЕЙ-СЕКРЕТАРЕЙ**

38.1. Ответственность за назначение бригады судей-секретарей и качество их работы несет проводящая организация и главный судья чемпионата района.

38.2. На I, II и III этапах Чемпионата бригада судей-секретарей должна состоять из трех человек:

- секретарь (судья-информатор);
- секундометрист, оператор табло;
- оператор времени для броска.

38.3. На последующих (IV и V) этапах Чемпионата бригада судей-секретарей должна состоять из семи человек:

- секретарь;
- секундометрист;
- оператор времени для броска;
- помощник секретаря (оператор табло);
- судья-информатор (диктор);
- оператор АИС;
- секретарь-статистик.

38.4. Бригада судей-секретарей должна находиться за секретарским столиком, готовая приступить к исполнению своих обязанностей не позднее, чем за 15 (пятнадцать) минут до начала игры.

38.5. В распоряжение бригады судей-секретарей принимающая организация должна предоставить:

- один контрольный секундомер;
- указатели фолов игрока (п.12 Приложения «Баскетбольное оборудование» к «Официальным Правилам баскетбола»);
- указатели командных фолов (п.13 Приложения «Баскетбольное оборудование» к «Официальным Правилам баскетбола»);
- указатель (стрелку) поочередного владения мячом согласно «Официальным Правилам баскетбола»;
- раздевалку для секретарской бригады.

## **СТАТЬЯ №39. РАБОТА МАНДАТНОЙ КОМИССИИ**

39.1. Работу мандатной комиссии возглавляет главный судья этапа Чемпионата.

39.2. Количество членов мандатной комиссии не может быть меньше трёх, включая её председателя.

39.3. На региональном этапе и этапах ниже статусом функции мандатной комиссии могут быть поручены главной судейской коллегии.

39.4. Перечень документов, рассматриваемых мандатной комиссией, приведен в ст.12 настоящего Регламента.

39.5. Мандатная комиссия обязана перед проведением каждого этапа Чемпионата:

- проверить все требуемые документы на всех без исключения игроков команды, участвующих в данных соревнованиях;
- определить игроков/тренеров, которые должны пропустить очередные игры из-за наказаний (см. ст. 29-30 настоящего Регламента);
- исключить из технической заявки команды не допущенных до соревнований игроков;
- сделать в заявке команды отметки о допуске игроков;
- составить протокол о допуске команд и доложить о результатах допуска на заседании ГСК и тренеров;
- проверить подлинность документов, в том числе на соответствие заявленных данных, с приглашением (в случае необходимости) игроков;

Мандатная комиссия вправе:

- не допускать игроков к соревнованиям в случае предоставления подложных документов;
- по согласованию с Исполнительной дирекцией снять команду с соревнований, если после прохождения мандатной комиссии обнаружен подлог документов (и) или если за команду выступает игрок, не прошедший мандатную комиссию.

39.6. При отсутствии каких-либо документов, указанных в ст.12 настоящего Регламента, игрок не допускается к играм данного этапа Чемпионата или может быть условно допущен с обязательным последующим предоставлением недостающих документов до завершения соответствующего этапа Чемпионата. Решение по данному вопросу принимается мандатной комиссией совместно с Исполнительной дирекцией.

## **СТАТЬЯ 40. ЖЕРЕБЬЕВКА И РАСПИСАНИЕ ИГР**

40.1. Жеребьевка муниципального, дивизионального и регионального этапов, составление расписания игр проводятся ГСК этапа.

40.2. Жеребьевка Суперфинала проводится Исполнительной дирекцией с возможным присутствием представителей команд-финалистов, СМИ, организующих телевизионную трансляцию (телевизионную съемку), не позднее чем за семь дней до начала игр.

## **СТАТЬЯ 41. ТРЕБОВАНИЯ ПО ОБЕСПЕЧЕНИЮ БЕЗОПАСНОСТИ ПРИНИМАЮЩЕЙ ОРГАНИЗАЦИЕЙ**

41.1. Принимающая организация возлагает на себя все необходимые меры по обеспечению безопасности Чемпионата, его участников, Главных судей, судей-секретарей, тренеров, игроков, сопровождающих лиц и т.д., а также

общественного порядка в зоне проведения матчей в соответствии с требованиями нормативно-правовых документов.

41.2. Обязательными объектами охраны являются:

- зона проведения игр в целом;
- места размещения почетных гостей;
- судьи, главный судья этапа Чемпионата, судьи-секретари в игровом зале;
- трибуны для зрителей.

41.3. В зоне проведения игр Чемпионата запрещено:

- продавать и распивать спиртные напитки;
- курить;
- бросать на игровую площадку посторонние предметы;
- оскорблять судей, тренеров, игроков, сопровождающих лиц команд и зрителей, угрожать им (в словесной или иной форме).

Ответственность за соблюдение правил данного пункта несет принимающая организация.